

## ΚΕΝΤΡΙΚΑ ΓΡΑΦΕΙΑ ΓΕΚ-ΤΕΡΝΑ ΣΤΗΝ ΑΘΗΝΑ

ΑΡΧΙΤΕΚΤΟΝΕΣ HOPKINS

Τόν Οκτώβριο 2000, οι Αρχιτέκτονες Hopkins προσκλήθηκαν να συμμετάσχουν σε έναν κλειστό αρχιτεκτονικό διαγωνισμό για το νέο κτίριο κεντρικών γραφείων του κατασκευαστικού όμιλου ΓΕΚ-ΤΕΡΝΑ. Οι άλλοι δύο συμμετέχοντες ήταν οι Luigi Snozzi (Lugano) και Eduardo Souto de Moura (Porto).

Η ΓΕΚ είχε αποφασίσει να μεταφέρει τα γραφεία της από τα προάστια στο κέντρο της Αθήνας και ήταν πεπεισμένη ότι το νέο της κτίριο θα έπρεπε να αποτελέσει μία ξεχωριστή σύγχρονη προσθήκη στην αθηναϊκή αρχιτεκτονική κληρονομιά.

Το οικόπεδο παρουσίαζε δυσκολίες, με τη λεωφόρο

Μεσογείων από τη μία πλευρά και έναν πιο ησυχό δρόμο με κατοικίες, την οδό Καλαμών, προς τα δυτικά. Τη συμβολή των δύο οδών καταλαμβάνει άλλο κτίριο, αφήνοντας ελεύθερο ένα ακανόνιστο ρομβοειδές σχήμα οικοπέδου με όψεις σε δύο δρόμους. Υπάρχει επίσης μία ύψομετρική διαφορά 3,6 μ. ανάμεσα στους δύο δρόμους, οι οποίοι έχουν διαφορετικές κλίσεις.

Η πρόταση των Αρχιτεκτόνων Hopkins, η οποία κέρδισε τον διαγωνισμό, μεγιστοποιεί τον εκμεταλλεύσιμο χώρο, συνολικής επιφάνειας 11.000 τ.μ., μέσα στο ακανόνιστου σχήματος οικόπεδο και το μέγιστο επιτρεπόμενο ύψος των έξι ορόφων. Μία ελεγχόμενη ποικιλία στοιχείων και υλικών (μέταλλο, σκυρόδεμα και ξύλο), ανταποκρίνεται σε αυτή την πειθαρχία των μορφών, με τα πάνελα ανοξείδωτου χάλυβα της όψης να δημιουργούν αντίθεση με το ανεπίχριστο σκυρόδεμα του σκελετού.

Οι στεγασμένοι χώροι αναπτύσσονται γύρω από την ανοιχτή αυλή όπου οι περιβαλλοντικές συνθήκες είναι ευκολότερο να ελεγχθούν από ό,τι στους γεμάτους κίνηση γύρω δρόμους. Η επεξεργασία των όψεων και η εσωτερική διάταξη ανταποκρίνονται στον δυνατό ήλιο της Αθήνας. Οι εσωτερικές όψεις στην αυλή είναι στο σύνολό τους γυάλινες και σκιάζονται με οριζόντιες περισίδες. Οι εξωτερικοί τοίχοι σκιάζονται από πάνελα ανοξείδωτου χάλυβα, ενώ οι βιβλιοθήκες που τοποθετούνται ακριβώς πίσω από τον εξωτερικό τοίχο δημιουργούν θερμική μόνωση. Το ηλιακό φως το οποίο εισέρχεται στον χώρο εργασίας αντανακλάται και σκιάζεται ώστε να περιοριστεί η ακτινοβολία. Οι εμφανείς επιφάνειες φυσικών υλικών βοηθούν επίσης στον παθητικό δροσισμό.

Η αρχιτεκτονική μελέτη ανατέθηκε στους Αρχιτέκτονες Hopkins τον Φεβρουάριο 2001 και οι εργασίες κατασκευής ξεκίνησαν άμεσα με βάση τα σχέδια του διαγωνισμού. Το κτίριο ολοκληρώθηκε τον Ιανουάριο 2003.



## GEK-TERNA HEADQUARTERS, ATHENS

HOPKINS ARCHITECTS

When GEK-TERNA construction company decided to relocate from the suburbs to central Athens, they were determined to make their new headquarters a distinguished modern addition to Athens' extraordinary architectural heritage. The site was difficult, with hectic Messogion Avenue on one side and a much quieter residential street behind it, facing west. Another building occupies the wedge shape at the junction, leaving the site an irregular rhomboid with two street elevations. A level change of 3.6 m. also exists between the two streets, which slope at significantly different angles.

Hopkins Architects' design maximises the usable space, totalling 11,000 sq. m., within the irregularly shaped site and the height limit of six storeys above ground. A controlled palette of components and materials, using steel, concrete and timber, responds to this formal discipline, with brushed stainless steel

panels on the elevation contrasting with the exposed concrete of the in situ frame.

The roofed spaces surround an open courtyard, in an attempt to temper the environment. The elevation and internal layout both reflect a desire to moderate Athens' strong sun. The internal elevations on the courtyards are fully glazed and shaded with horizontal louvres. External walls are protected by ventilated external stainless steel panels, while bookcases raised against the external wall create a thermal buffer inside. The only sunlight which enters the working areas is reflected and shaded to prevent glare. The exposed natural surfaces also help with passive cooling.

Limited international competition, 2000.

Design and construction: 2001-03.



1. Κάτοψη ισόγειου. 1. Είσοδος,  
2. Υποδοχή, 3. Αύλη,  
4. Γραφεία, 5. Καφέ, 6. Στόα.

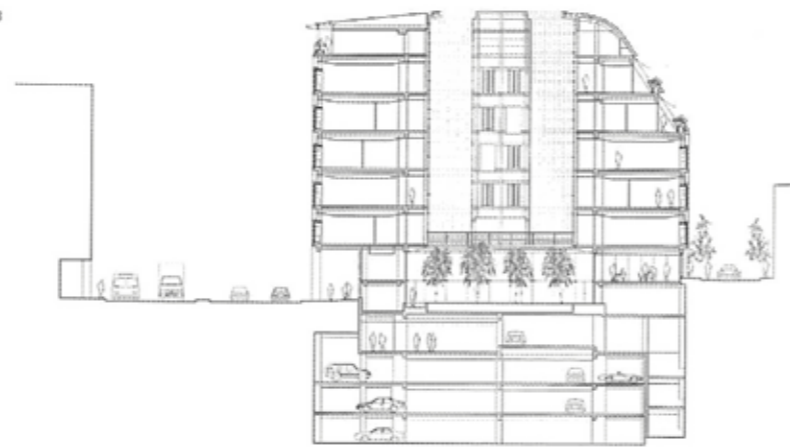
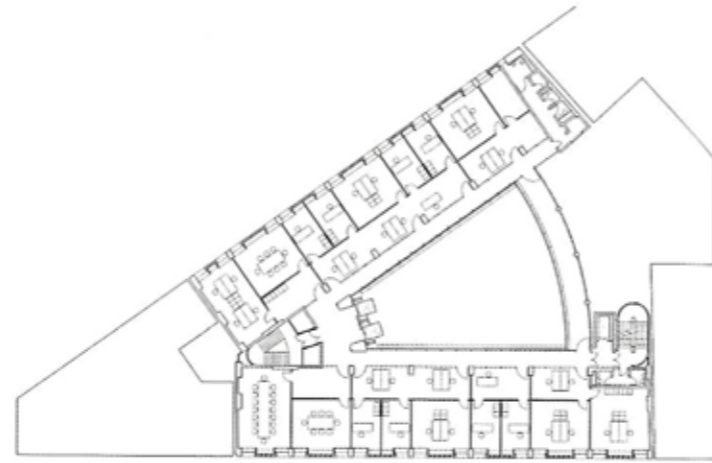
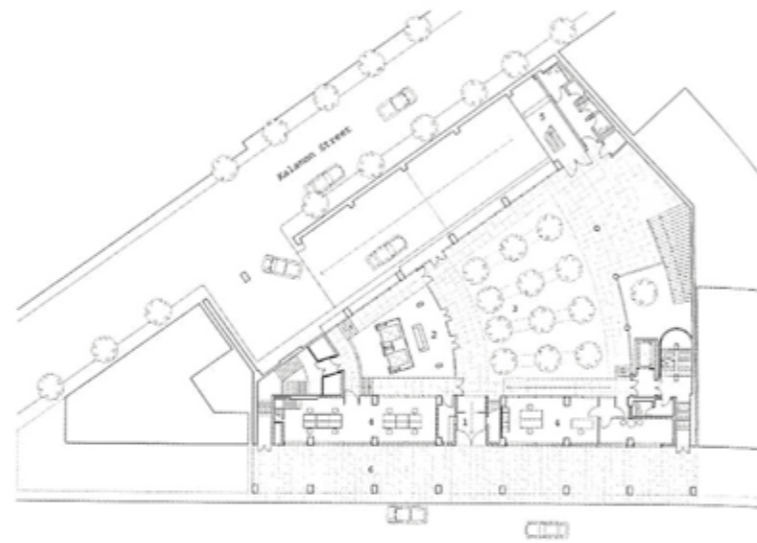
2. Κάτοψη γ' ορόφου. Γραφεία.

3. Τομή.

1. Ground floor plan.  
1. Entrance, 2. Reception,  
3. Courtyard, 4. Offices,  
5. Café, 6. Arcade.

2. Third floor plan. Offices.

3. Section.





Φωτογραφίες: S. Fraser και N. Jovanović

