

ΤΟ ΚΤΙΡΙΟ ΤΗΣ COSMOTE TV HQ & STUDIOS ΣΤΗΝ ΚΗΦΙΣΙΑ



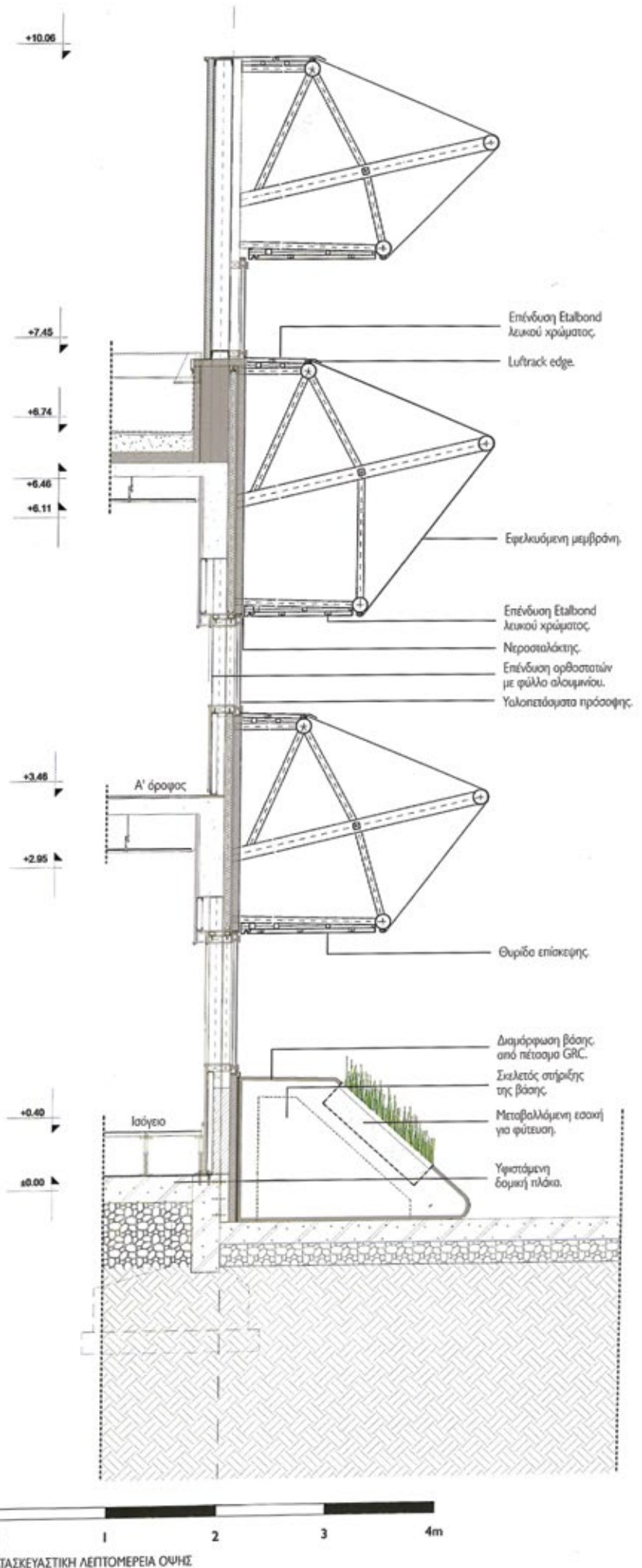
Νικόλαος Σαββανίδης

ΑΡΧΙΤΕΚΤΟΝΙΚΗ ΜΕΛΕΤΗ:
ΛΙΑΝΟΥ CHALVATZIS ARCHITECTS
 ΣΤΑΤΙΚΗ ΜΕΛΕΤΗ:
ΠΑΝΑΓΙΩΤΗΣ ΠΑΝΑΓΙΩΤΟΠΟΥΛΟΣ & ΣΥΝΕΡΓΑΤΕΣ
 Η/Μ ΜΕΛΕΤΗ:
LDK CONSULTANTS
 ΕΠΙΒΛΕΨΗ:
ΛΙΑΝΟΥ CHALVATZIS ARCHITECTS, LDK CONSULTANTS
 ΑΚΟΥΣΤΙΚΗ ΜΕΛΕΤΗ:
ARUP ACOUSTICS / TIMAGENIS ACOUSTICS - ARCHITECTS
 ΜΕΛΕΤΗ ΦΩΤΙΣΜΟΥ:
ΛΙΑΝΟΥ CHALVATZIS ARCHITECTS & LDK ΣΥΜΒΟΥΛΟΙ ΜΗΧΑΝΙΚΟΙ
 ΣΥΜΒΟΥΛΟΣ LEED:
DCARBON
 ΤΕΧΝΙΚΗ ΕΤΑΙΡΕΙΑ ΚΑΤΑΣΚΕΥΗΣ:
DIMAND
 ΙΔΙΟΚΤΗΤΗΣ:
O.T.E. ESTATE
 ΣΥΝΟΛΙΚΟ ΕΜΒΑΔΟ ΚΤΙΡΙΟΥ:
6.200 m²
 ΧΡΟΝΟΣ ΜΕΛΕΤΗΣ:
2015 - 2017
 ΧΡΟΝΟΣ ΚΑΤΑΣΚΕΥΗΣ:
2017 - 2019
 ΠΑΡΟΥΣΙΑΣΗ ΚΤΙΡΙΟΥ:
LC ARCHITECTS
 ΦΩΤΟΓΡΑΦΙΕΣ:
LC ARCHITECTS, ΝΙΚΟΣ ΔΑΝΙΗΛΙΔΗΣ

Το νέο κτίριο της Cosmote TV αποτελεί παράδειγμα μεταμόρφωσης ενός υφιστάμενου εγκαταλελειμμένου βιομηχανικού κτιρίου και μετατροπής του σε ένα υπεραύχχρονο κτίριο γραφείων και τηλεοπτικών στούντιο. Στόχος των μελετητών ήταν να μετατρέψουν αυτό το κτίριο σε ένα τοπόσημο, το οποίο κατόπιν θα αναζωογονήσει τη γύρω περιοχή. Δεδομένο στοιχείο της μελέτης ήταν ο υφιστάμενος φέρων οργανισμός του κτιρίου. Με βάση τη δομή του, που αποτελούνταν από τρεις ενότητες, τις οποίες και χρησιμοποίησαν οι μελετητές, οι διαφορετικές χρήσεις χωροθετήθηκαν, δημιουργώντας 3 προγραμμαστικές ζώνες και χώρους με διαφορετικά ύψη και ποιότητα.

Στο κέντρο του κτιρίου μεταξύ των γραφείων, των τηλεοπτικών στούντιο και των τεχνικών χώρων οργανώθηκε ένας χώρος, όπου όλα τα τμήματα και οι εργαζόμενοι θα μπορούσαν να συναντώνται, κάτι σαν πλατεία μέσα σε μια πόλη.

Έτσι δημιουργήθηκε η κεντρική "πλατεία" του κτιρίου, η Plaza. Εκεί λαμβάνει χώρα η ώσμωση όλων των εργαζομένων, οι συναντήσεις και η ανταλλαγή ιδεών και πραγματοποιείται η σύλληψη του τηλεοπτικού προϊόντος. Μέσα στην Plaza κατασκευάστηκε ένα ενδιάμεσο επίπεδο (mezzanine) και μια γέφυρα, η οποία συνδέει και χωρικό τα τμήματα, τη βόρεια με τη νότια πτέρυγα, διασχίζοντας την πλατεία και προσφέροντας πανοραμική θέαση.





ΟΙ ΠΕΡΙΜΕΤΡΙΚΕΣ
ΛΕΥΚΕΣ ΖΟΝΕΣ
ΑΠΟ ΥΨΗΛΗΣ
ΤΕΧΝΟΛΟΓΙΑΣ
ΕΦΕΛΚΥΟΜΕΝΗ
ΜΕΜΒΡΑΝΗ
ΔΗΜΙΟΥΡΓΟΥΝ
ΠΕΡΙΜΕΤΡΙΚΑ ΣΧΙΑΣΤΡΑ.
© ΝΙΚΟΣ ΔΑΝΙΗΛΙΔΗΣ.

καθώς και χώρους εργασίας, συναντήσεων και διαλείμματος.

Η γενική ιδέα της Plaza ήταν η δημιουργία μιας τεχνητής φύσης. Εκατέρωθεν της γέφυρας υπήρχαν υφιστάμενοι στύλοι. Έτσι, χρησιμοποιώντας αυτούς ως πηγή έμπνευσης του σχεδιασμού, οι μελετητές τους μεταγλώττισαν σε "δένδρα", τα οποία γεννιούνται από το έδαφος και οι απολήξεις των κλαδιών τους σκεπάζουν το ουρανό της πλατείας. Αυτός ο "ουρανός" αναπτύσσεται σε κυματοειδή μορφή με σκοπό να κρύψει τα βαριά μηχανολογικά και στατικά στοιχεία, που δημιουργούνται λόγω της φύσης του κτιρίου αλλά και να εκμεταλλευτεί το μέγιστο δυνατό ύψος του χώρου.

Ταυτοχρόνως, αυτή η περιοχή της Plaza αποτελεί χώρο εργασίας με τα περισσότερα γραφεία σε διάταξη open plan. Γι' αυτό το λόγο έπρεπε να δημιουργηθούν συνθήκες εργασίας με ακουστική άνεση σε ένα ανοικτό χώρο 8 m ύψους και έκτασης 1.000 m².

Έτσι, η επένδυση της οροφής έγινε με διάτρητα πετάσματα, ώστε να λειτουργεί ως ακουστική οροφή, η οποία θα απορροφά τους ήχους και τους θορύβους και σε συνδυασμό με την ποιότητα όλων των υπόλοιπων υλικών του χώρου να δημιουργούνται οι ιδανικές συνθήκες εργασίας μέσα σε ένα συναρπαστικό χώρο. Τέλος, άλλη μια μεγάλη πρόκληση του έργου, ήταν να μεταμορφωθεί το εξωτερικό του κτιρίου. Στόχος ήταν να δημιουργηθεί ένας πόλος έλξης και αναβάθμισης για την περιοχή.

Η ιστορία του κτιρίου, πρώην εκτυπωτικού κέντρου των τηλεφωνικών καταλόγων, αποτέλεσε το βασικό στοιχείο της μεταμόρφωσης και του σχεδιασμού. Δηλαδή συνδέθηκε η παρελθούσα χρήση με τη νέα, σαν μια συνέχεια και



Η ΕΠΕΝΔΥΣΗ ΤΗΣ ΟΡΟΦΗΣ ΕΓΙΝΕ ΜΕ ΔΙΑΤΡΗΤΑ ΠΕΤΑΣΜΑΤΑ, ΟΣΤΕ ΝΑ ΛΕΙΤΟΥΡΓΕΙ ΩΣ ΑΚΟΥΣΤΙΚΗ ΟΡΟΦΗ, © LC ARCHITECTS.

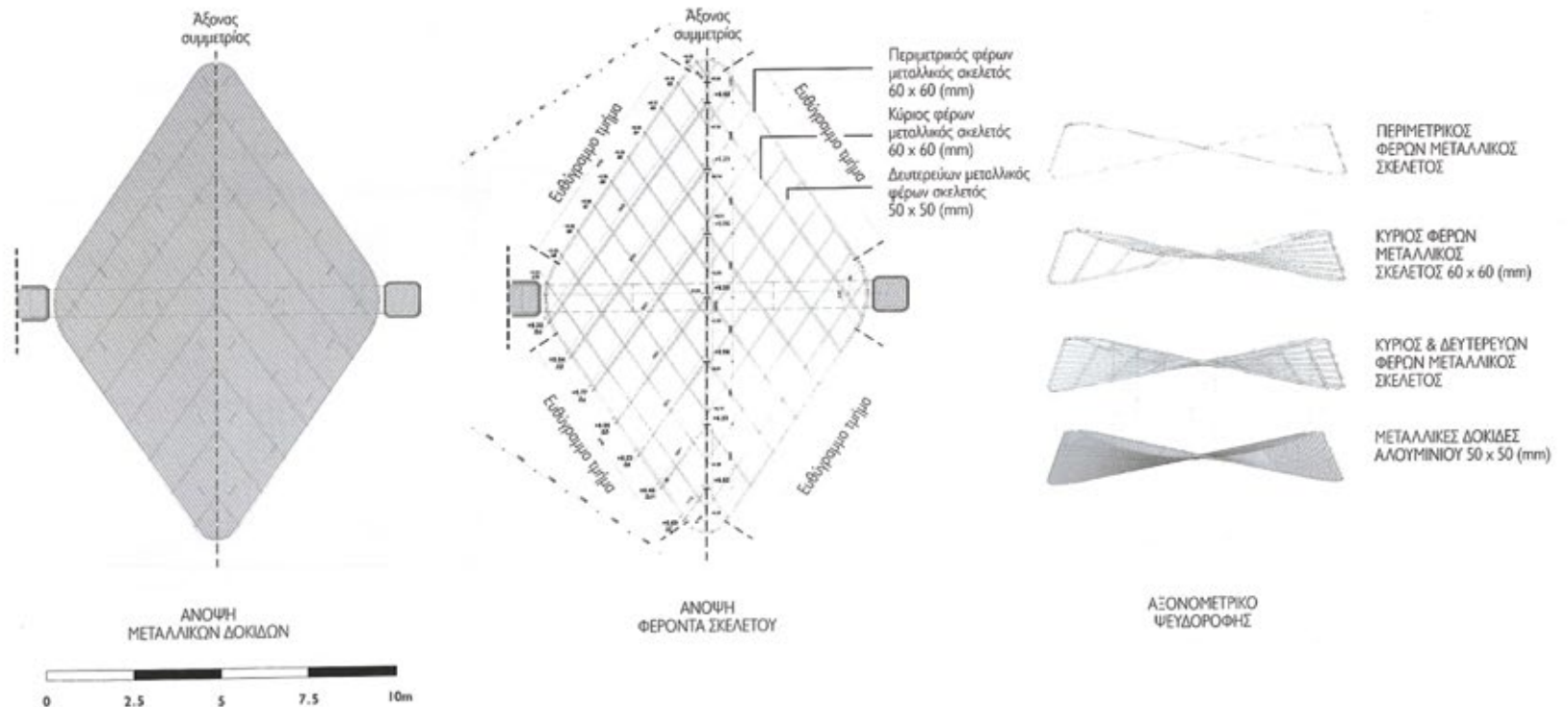
ΛΕΠΤΟΜΕΡΕΙΑ
ΤΗΣ ΟΡΟΦΗΣ, Η ΟΠΟΙΑ
ΔΙΑΜΟΡΦΩΘΗΚΕ
ΣΥΜΦΩΝΑ
ΜΕ ΤΙΣ ΠΡΟΘΕΣΕΙΣ
ΤΗΣ ΑΡΧΙΤΕΚΤΟΝΙΚΗΣ
ΣΥΝΘΕΣΗΣ, ΑΛΛΑ
ΤΑΥΤΟΧΡΟΝΩΣ,
ΕΙΝΑΙ ΕΝΤΟΝΑ
ΗΧΟΑΠΟΡΡΟΦΗΤΙΚΗ,
ΚΑΘΩΣ ΟΙ ΔΙΑΣΤΑΣΕΙΣ
ΤΩΝ ΔΟΚΙΔΩΝ
ΚΑΙ ΟΙ ΑΠΟΣΤΑΣΕΙΣ
ΜΕΤΑΞΥ ΑΥΤΩΝ
ΑΦΗΝΟΥΝ
ΤΗΝ ΑΠΑΡΑΙΤΗΤΗ
ΕΛΕΥΘΕΡΗ ΕΠΙΦΑΝΕΙΑ,
ΟΣΤΕ Ο ΗΧΟΣ
ΝΑ ΔΙΕΡΧΕΤΑΙ
ΑΝΕΜΠΟΔΙΣΤΑ ΑΠΟ
ΤΗΝ ΨΕΥΔΟΡΟΦΗ ΚΑΙ
ΝΑ ΑΠΟΡΡΟΦΑΤΑΙ ΑΠΟ
ΤΑ ΥΛΙΚΑ ΠΟΥ ΕΧΟΥΝ
ΤΟΠΟΘΕΤΗΘΕΙ ΕΠΙΛΩΝ
ΑΠΟ ΑΥΤΗΝ,
ΧΩΡΙΣ ΝΑ ΕΙΝΑΙ ΟΡΑΤΑ.
© LC ARCHITECTS





ΜΕΣΑ ΣΤΗΝ PLAZA ΚΑΤΑΣΚΕΥΑΣΤΗΚΕ ΕΝΑ ΕΝΔΙΑΜΕΣΟ ΕΠΙΠΕΔΟ (ΜΕΖΖΑΝΙΝΕ) ΚΑΙ ΜΙΑ ΓΕΦΥΡΑ, Η ΟΠΟΙΑ ΣΥΝΔΕΕΙ ΚΑΙ ΧΩΡΙΚΑ ΤΑ ΤΜΗΜΑΤΑ, © LC ARCHITECTS.

ΛΕΠΤΟΜΕΡΕΙΑ ΟΡΟΦΗΣ ΣΤΟ ΧΩΡΟ "PLAZA"



μετεξέλιξη μέσα στο χρόνο. Μια μεταφορά από το αναλογικό στο ψηφιακό, από το έντυπο στο ηλεκτρονικό, από το στατικό στο δυναμικό, από το μελάνι στο φως.

Το φως γίνεται κατόπιν αρχιτεκτονικό και συνθετικό εργαλείο, με το οποίο "χτίζονται" οι όψεις του κτιρίου. Έτσι, δημιουργήθηκε ένα κέλυφος από υψηλής τεχνολογίας εφελκυσμένη μεμβράνη, η οποία αγκαλιάζει και μορφοποιεί το φως, που διατρέχει το εσωτερικό του. Μεταβάλλοντας το φως, δημιουργείται ένα δυναμικό κέλυφος, που ενοποιεί την εξωτερική σιλουέτα του κτιρίου, μπορεί να αλλάζει, να προβάλλει μηνύματα και να επικοινωνεί με το περιβάλλον.

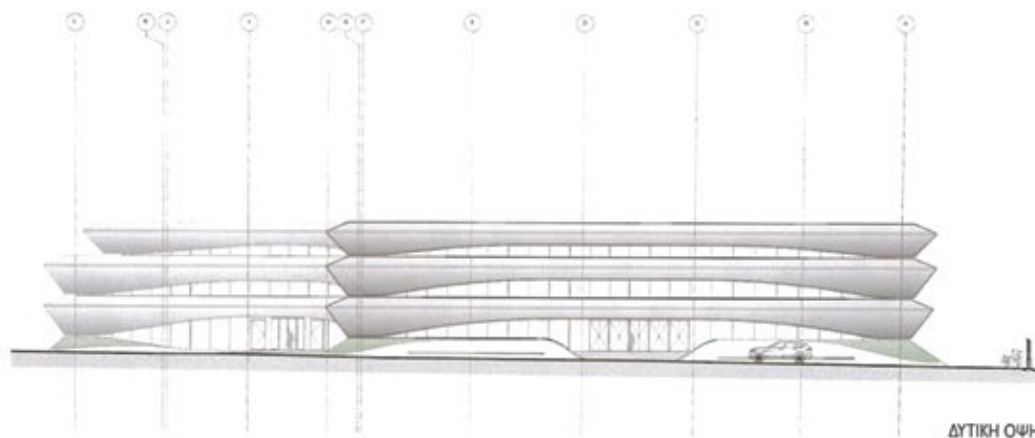
Παράλληλα, με βάση τα κλιματικά στοιχεία της περιοχής, υπήρχε ανάγκη για σκίαση. Έτσι, αυτές οι περιμετρικές λευκές ζώνες, αναπτύσσονται σε απόσταση από το κτίριο, δημιουργώντας περιμετρικά ηλιακά σκίαστρα, τα οποία μπλοκάρουν το πλεονάζον ηλιακό φως κατά τη διάρκεια της ημέρας, ενώ κατά τη διάρκεια της νύχτας ακτινοβολούν.

Η όψη αποτελεί μια χορογραφία βιοκλιματικών στεγαστρών, που περιελίσσονται γύρω από το κτίριο και προβάλλουν τη φρέσκια και σύγχρονη ταυτότητα της εταιρείας και ταυτοχρόνως τον επικοινωνιακό και διαδραστικό χαρακτήρα της, προσφέροντας τόσο στους εργαζομένους που το ζουν καθημερινά, όσο και στους κατοίκους της γύρω περιοχής ένα συναρπαστικό και διαχρονικό κτίριο.

Ο σχεδιασμός του κτιρίου έγινε σύμφωνα με τα διεθνή πρότυπα περιβαλλοντικής και ενεργειακής προσέγγισης, ως προς τα υλικά, τις υποδομές και τα συστήματα λειτουργίας, αποβλέποντας σε μία κατασκευή πολύ υψηλών προδιαγραφών. Συγκεκριμένα, έγινε σύμφωνα με το διεθνώς αναγνωρισμένο σύστημα αξιολόγησης και αποτίμησης της αειφόρου δόμησης και κατασκευής LEED και έλαβε την πιστοποίηση LEED GOLD.



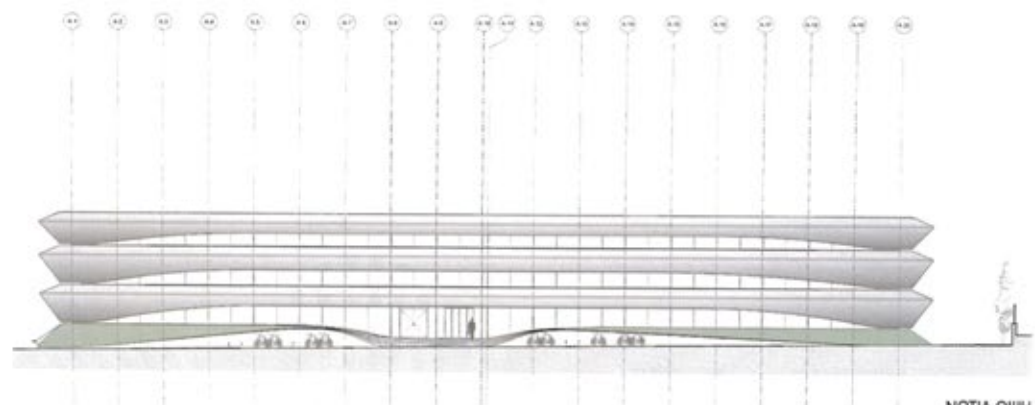
ΣΤΗΝ PLAZA ΔΗΜΙΟΥΡΓΗΘΗΚΑΝ ΣΥΝΘΗΚΕΣ ΕΡΓΑΣΙΑΣ ΜΕ ΑΚΟΥΣΤΙΚΗ ΑΝΕΣΗ, ΣΕ ΕΝΑ ΑΝΟΙΧΤΟ ΧΩΡΟ 8 m ΥΨΟΥΣ. © LC ARCHITECTS.



ΔΥΤΙΚΗ ΟΨΗ

ΟΙ ΠΑΡΑΚΑΤΩ ΕΤΑΙΡΕΙΕΣ ΔΙΑΘΕΤΟΥΝ ΠΡΟΪΟΝΤΑ ΚΑΙ ΥΠΗΡΕΣΙΕΣ ΣΤΟ ΕΡΓΟ ΚΑΙ ΣΥΜΜΕΤΕΧΟΥΝ ΜΕ ΔΙΑΦΗΜΙΣΗ Σ' ΑΥΤΟ ΤΟ ΤΕΥΧΟΣ:

BENELUX ΚΩΣΤΑΣ ΟΙΚΟΝΟΜΟΥ Α.Ε.Β.Ε. ΣΕΛ. 102
 CARAMONDANI HELLAS ΣΕΛ. 13
 DAIKIN ΣΥΣΤΗΜΑΤΑ ΚΛΙΜΑΤΙΣΜΟΥ ΕΛΛΑΣ Α.Ε. ΣΕΛ. 51
 DRUCKFARBEN ΕΛΛΑΣ Α.Ε.Β.Ε. ΣΕΛ. 33
 INTERPLAST S.A. ΣΕΛ. 10
 LAFARGE BETON Α.Ε.Β.Ε. ΣΕΛ. 11
 MAPEI HELLAS Α.Ε.Β.Ε. ΣΕΛ. 8 - 9
 YTONG BLOCKS & THRAKON BUILDING MATERIALS ΣΕΛ. 19



ΝΟΤΙΑ ΟΨΗ



ΑΠΟΨΗ ΤΗΣ ΕΝΤΥΠΩΣΙΑΚΗΣ ΕΙΣΟΔΟΥ ΤΟΥ ΚΤΙΡΙΟΥ, ΣΤΗΝ ΟΠΟΙΑ Ο ΦΩΤΙΣΜΟΣ ΚΑΙ ΤΑ ΣΧΕΔΙΑ ΤΟΥ ΔΑΠΕΔΟΥ ΣΥΝΑΔΟΥΝ ΜΕ ΤΗΝ ΟΡΟΦΗ ΤΗΣ ΠΛΑΖΑ, © ΝΙΚΟΣ ΔΑΝΙΗΛΙΔΗΣ.

ΚΑΤΟΨΗ ΙΣΟΓΕΙΟΥ

1. Είσοδος
2. Χώροι γραφείων
3. Plaza
4. Στούνιο 1
5. Στούνιο 2
6. Στούνιο 3

